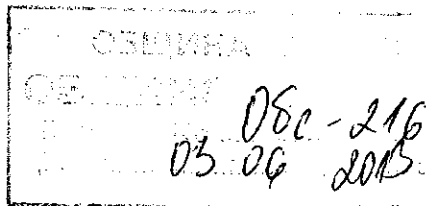


До!  
ПК на Общ. съвет  
Р. Димитров



ДО  
ОБЩИНСКИ СЪВЕТ - АЙТОС

## ДОКЛАДНА ЗАПИСКА

от ГРУПА ОБЩИНСКИ СЪВЕТНИЦИ

**Относно:** Проект за изменение и допълнение в Наредба №1 от 26.02.2003 год. „ЗА ОПРЕДЕЛЯНЕ И АДМИНИСТРИРАНЕ НА МЕСТНИТЕ ТАКСИ И ЦЕНИ НА УСЛУГИ НА ТЕРИТОРИЯТА НА ОБЩИНА АЙТОС” - в частта за определяне на таксата битови отпадъци

**Уважаеми дами и господа общински съветници ,**

След като се запознахме с представеното от нашият съгражданин г-н Симеон Богданов разработено предложение за изменение и допълнение в Наредба №1 от 26.02.2003 год. „ЗА ОПРЕДЕЛЯНЕ И АДМИНИСТРИРАНЕ НА МЕСТНИТЕ ТАКСИ И ЦЕНИ НА УСЛУГИ НА ТЕРИТОРИЯТА НА ОБЩИНА АЙТОС” - в частта за определяне на таксата битови отпадъци , намираме за необходимо да бъде започната процедура съгласно чл.26 от ЗНА във връзка с чл.21 ал.2 от ЗМСМА , и същото да бъде внесено за обсъждане в следващото заседание на Общинския съвет на гр.Айтос.

### **А. Причини и мотиви за приемане на изменение и допълнение в Наредбата са следните:**

1. В системата за таксуване на услугата по сметосъбиране, сметоизвозване на битовите отпадъци и осигуряване съдове за смет, както и за услугата по третиране на битовите отпадъци е необходимо да се прилага европейския принцип „замърсителят плаща” . Чрез неговото прилагане ще се създадат икономически стимули за генераторите на отпадъци да избягват, намаляват, оползотворяват и рециклират отпадъците. С цел да минимизират таксата за двете услуги , която трябва да плащат, гражданите и фирмите ще бъдат по-мотивирани да избягват и да намаляват отпадъците си като по този начин намаляват общото количество генерирани отпадъци, които отиват в депата.
2. В системата за таксуване трябва да се отчитат в максимална степен произхода и количеството на генерираните битови отпадъци, за да може разходите необходими за извършването на горните две услуги да бъдат правилно разпределени чрез таксата която заплащат отделните генератори на битовите отпадъци.

След извършен анализ и изследване, се стига до следните изводи, че **произходът и количеството на генерираните битови отпадъци** е както следва:

1, Количества битови отпадъци от домакинствата , които се генерират в притежаваните от тях **жилищни имоти** и броя на домакинствата;

2, Количества битови отпадъци от стопанска или други дейности генерирани в **нежилищните имоти** които са собственост на търговци по смисъла на ТЗ, и граждани както и техния брой.

Следователно в системата за таксуване на услугите, трябва да се отчетат количествата на генерираните битови отпадъци от **жилищните имоти** и

**нежилищните имоти** без значение от това кой е техният собственик, т.е. дали това са физически или юридически лица. Такава практика вече е приложена от много общини в България.

След като определихме произхода на генерираните битови отпадъци, остава само да установим тяхното количество.

Определяме количеството генерирани битови отпадъци, както следва:

**1. Количество битови отпадъци, генерирано от нежилищните имоти / К ни /**

Тъй като в Община Айтос действа система за отчитане на количеството битови отпадъци, съобразно вида и броя на използваните стандартни съдове, която е въведена за нежилищните имоти на граждани и на юридически лица и търговци по смисъла на ТЗ чрез подаване на декларация по чл.16а от Наредба №1/2003г., остава само да определим вида и броя на използваните съдове на тези нежилищните имоти, за които няма подадена такава декларация.

Това следва да се извърши служебно от общинската администрация като се използват ориентировъчни, диференцирани норми на натрупване на твърди битови отпадъци в нежилни имоти, определени в „Ръководство за определяне вида и броя на необходимите съдове и техника за събиране и транспортиране на отпадъци“ на Министерство на околната среда и водите. Таксата за тези нежилни имоти ще следва да бъде завишена с оглед покриване на направените допълнителни административни разходи, свързани със служебното определяне на вида и броя на използваните от тях съдове.

**Общото количество битови отпадъци, генерирано от нежилищните имоти** е сумарно изчислено съгласно декларираните и служебно определени вид и брой съдовете за битови отпадъци.

**2. Количество битови отпадъци генерирано от жилищните имоти / К д общ /**

Разполагаме с данни за общото количество битови отпадъци / Кобщ /, отчетени на общинското депо от фирмата-оператор на депото за съответната година. Както знаете на тази база се прави прогноза какви количества ще бъдат депонирани през следващата година.

Количеството битови отпадъци, генерирано от жилищните имоти, е пряко свързано с количествата битови отпадъци, генерирани от домакинствата и ще го определим като разлика между общото количество депонирани битови отпадъци и генерираните от нежилищните имоти - / Кд общ = Кобщ – К ни /

След като **определихме количеството битови отпадъци** следва да разпределим разходите за тяхното управление по същия начин, т.е. да изчислим такса за **жилищните имоти и нежилищните имоти.**

Годишните общински разходи за управление на отпадъци имат няколко компонента:

1. За сметосъбиране, сметоизвозване на битовите отпадъци и осигуряване на съдове за смет;

2. За почистване на уличните платна, площадите, алеите, парковете и другите територии от населените места, предназначени за обществено ползване;

3. За проучване, проектиране, изграждане, поддържане, експлоатация, закриване и мониторинг на депата за битови отпадъци или други инсталации или съоръжения за обезвреждане, рециклиране и оползотворяване на битови отпадъци, включително отчисленията по чл.60 и 64 от Закона за управление на отпадъците.

Следва да се спазва принципа, че индустриалните отпадъци, опасните отпадъци и др. ще се събират и третират чрез отделни договори с фирми за управление на отпадъци, за да може да се води отделна система на отчитане.

За депонираните индустриални отпадъци ще се заплаща такса за депониране изчислена в – лв/т. За това е необходимо приходите и разходите, свързани с тяхното управление да са елемент от план-сметката за управление на отпадъците.

Такса „битови отпадъци“ ще обхваща разходите на общината за управление на битови отпадъци или подобни отпадъци от търговска дейност.

## **Б. Цели, които се поставят с приемане на предлаганите промени в Наредба:**

При определяне на Такса „битови отпадъци“ да бъдат изпълнени в цялост разпоредбите на сега действащия ЗМДТ, чрез правилното му приложение.

За нежилищните имоти таксата се изчислява за услугите по сметосъбиране, сметоизвозване на битовите отпадъци и осигуряване на съдове за смет, и за проучване, проектиране, изграждане, поддържане, експлоатация, закриване и мониторинг на депата за битови отпадъци или други инсталации или съоръжения за обезвреждане, рециклиране и оползотворяване на битови отпадъци, включително отчисленията по чл.60 и 64 от Закона за управление на отпадъците - според количеството на битовите отпадъци в левове за година на стандартен съд.

Това означава че напълно е изпълнена разпоредбата на **чл. 67. ал.1**, която гласи:  
**Чл. 67. (1)** (Предишен текст на чл. 67 - ДВ, бр. 153 от 1998 г., изм. - ДВ, бр. 119 от 2002 г., в сила от 01.01.2004 г.) Размерът на таксата се определя в левове според количеството на битовите отпадъци.

Така ще бъде прамахната нуждата от алтернативно прилагане на **Чл. 67 ал.2** за нежилищните имоти

За жилищните имоти таксата се изчислява за услугите по сметосъбиране, сметоизвозване на битовите отпадъци и осигуряване на съдове за смет и за проучване, проектиране, изграждане, поддържане, експлоатация, закриване и мониторинг на депата за битови отпадъци или други инсталации или съоръжения за обезвреждане, рециклиране и оползотворяване на битови отпадъци, включително отчисленията по чл.60 и 64 от Закона за управление на отпадъците - според количество на битовите отпадъци от домакинство в левове за година.

Това означава, че не можем да изпълним разпоредбата **Чл. 67. ал.1** и затова прилагаме алтернативно разпоредбата на **Чл. 67 (2)** (Предишно изр. 2 на ал. 1, т. 2 - ДВ, бр. 153 от 1998 г., изм. - ДВ, бр. 119 от 2002 г., в сила от 01.01.2004 г.) Когато не може да се установи количеството на битовите отпадъци по ал. 1, размерът на таксата се определя в левове на ползвател или пропорционално върху основа, определена от общинския съвет.

Какво трябва да се разбира под "Основа" съгласно ЗМДТ ? Тълкованието е дадено в Допълнителните разпоредби на закона, а именно :

§ 1. По смисъла на този закон:

16. (нова - ДВ, бр. 119 от 2002 г., в сила от 01.01.2003 г.) "Основа" за определяне размера на таксата за битови отпадъци е **обективен показател в стойностно изражение**, на базата на който се определя процентът или промилът на пропорционалната такса, или натурален показател, въз основа на който таксата се определя на единица (например лв./1 човек, лв./куб.м изразходвана вода и други).

В сега действащата наредба Общинският съвет, прилагайки чл.67 ал.2 е приел за „основа“ -данъчната оценка на жилищните имоти. С това си действие Общинският съвет не се е съобразил, че „основата“ трябва да бъде **обективен показател**, спрямо който да се изчисли размера на таксата за извършените две услуги. Данъчната оценка на жилищните имоти по никакъв начин не дава обективна представа за количеството битови отпадъци, генерирано от домакинствата и членовете им, живеещи в тези имоти. Едновременно с това размерът на данъчната оценка за отделните жилищните имоти е в границите от 5 000 лв. до 140 000 лв. и повече, от което би следвало количеството битови отпадъци, генерирано от домакинствата живеещи в тези имоти да в същите граници, т.е. от 250 кг. до 7 000 кг / 7 т /.

Очевидно е, че за изчисляване размера на таксата за извършените две услуги, зависещи пряко от количеството битови отпадъци генерирано от домакинствата, **данъчната оценка на жилищните имоти не може да се използва като „основа“ защото не е обективен показател.**

За да приложи правилно разпоредбите на чл.67 ал.2 от ЗМДТ Общинският съвет следва да приеме за „основа“, на базата на която да определи процента за изчисляване размера на таксата за двете дейности - **„количество на битовите отпадъци от домакинство“**, тъй като това безспорно е **обективен показател**.

Общинският съвет следва да определи размера на таксата за двете дейности пропорционално за едночленни, двучленни и многочленни домакинства.

Таксата за услугата „почистване на уличните платна, площадите, алеите, парковете и другите територии от населените места, предназначени за обществено ползване“, трябва да бъде определена като се спазва разпоредбата на **чл.67 ал.4 за жилищните имоти и нежилищните имоти.**

**Чл. 67. (4)** (Нова - ДВ, бр. 109 от 2001 г., в сила от 01.01.2002 г., изм. - ДВ, бр. 119 от 2002 г., в сила от 01.01.2004 г.) Таксата за поддържане чистотата на териториите за обществено ползване в населените места се определя в левове на ползвател или пропорционално върху основа, определена от общинския съвет

**Основата** за нейното определяне на този етап би могла да бъде и **данъчната оценка на имота**. В сега действащата наредба таксата за тази услуга се изчислява точно по този начин. Възможно е да се извърши промяна в тази част от наредбата, едва след като се намери друга по-обективна основа.

Друг не по-малко важен проблем е заплащането на такса за първите две услуги от собствениците на имоти, които имоти не се използват през годината. Правилното решение е тези собственици да бъдат освободени от заплащането на тази част от таксата, тъй като не генерират битови отпадъци.

В момента **24 % от гражданите покриват 54 % от разходите** необходими за извършването на тези дейности.

#### **В.Очаквани резултати от приемане на промените в Наредбата:**

1. Възстановяване на пълните разходи на общината по предоставяне на услугата;
2. По - справедливо разпределение на разходите между всички ползватели на услугата
3. Значително повишаване на събираемостта спрямо досега постиганите резултати

#### **Г.Финансови средства, необходими за прилагането на новата уредба:**

За прилагането на промените в Наредбата не са необходими допълнителни финансови средства на общината.

#### **Д. Анализ за съответствие с правото на Европейския съюз и правото на Република България:**

Предлаганият проект за изменение и допълнение в Наредбата е разработен в съответствие с Европейското законодателство – Европейска харта за местно самоуправление, Европейска харта за регионално развитие, както и с директиви на Европейската общност, свързани с тази материя, предвид съответствието на основните нормативни актове /ЗМСМА и ЗМДТ/ с тях. Европейското законодателство е изградено върху водещи принципи на откритост, публичност и граждански контрол върху дейността на местните власти, което съответства на целите, поставени с предлаганите текстове в Наредбата.

Във връзка с гореизложеното, предлагаме на Общински съвет Айтос, след като се запознае с необходимите материали да приеме следния проект за

### Решение :

Приема изменение и допълнение в **Наредба №1** от 26.02.2003 год., както следва:  
§1. Чл.7 се променя и допълва както следва:

ал.2 Недвижимите имоти, за които до края на месец декември на всяка предходна година е подадена декларация, че имотът няма да се използва през цялата следваща година се освобождават от такса за сметосъбиране, сметоизвозване на битовите отпадъци и осигуряване съдове за смет, и от такса за проучване, проектиране, изграждане, поддържане, експлоатация, закриване и мониторинг на депата за битови отпадъци или други инсталации или съоръжения за обезвреждане, рециклиране и оползотворяване на битови отпадъци, включително отчисленията по чл.60 и чл.64 от Закона за управление на отпадъците за цялата година

§2. Чл.16 се променя и допълва както следва:

**Чл.16. (1)** Таксата се определя в годишен размер за всяко населено място, с решение на Общинския съвет въз основа на одобрена план-сметка за всяка дейност, включваща необходимите разходи за:

1. Осигуряване на съдове за съхранение на битовите отпадъци – контейнери, кофи, улични кошчета и др.
2. Събиране на битовите отпадъци и транспортирането им до депата или други инсталации и съоръжения за тяхното третиране;
3. Проучване, проектиране, изграждане, поддържане, експлоатация, закриване и мониторинг на депата за битови отпадъци или други инсталации и съоръжения за обезвреждане на битови отпадъци, рециклиране и оползотворяване на битови отпадъци, включително отчисленията по чл.60 и чл.64 от Закона за управление на отпадъците;
4. Почистване на улични платна, площадите, алеите, парковете и други територии от населените места, предназначени за обществено ползване.

(2) За жилищни имоти, размерът на таксата се определя, както следва:

1. За услугите по сметосъбиране, сметоизвозване на битовите отпадъци и осигуряване съдове за смет – според количество на битовите отпадъци от домакинство в левове за година;
2. За услугата по поддържане на чистотата на териториите за обществено ползване – пропорционално /в промил/ върху данъчната оценка на имота
3. За проучване, проектиране, изграждане, поддържане, експлоатация, закриване и мониторинг на депата за битови отпадъци или други инсталации или съоръжения за обезвреждане, рециклиране и оползотворяване на битови отпадъци, включително отчисленията по чл.60 и чл.64 от Закона за управление на отпадъците – според количество на битовите отпадъци от домакинство в левове за година;

(3) За нежилищни имоти размерът на таксата се определя, както следва:

1. За услугите по сметосъбиране, сметоизвозване на битовите отпадъци и осигуряване съдове за смет – според количеството на битовите отпадъци в левове за година на стандартен съд;
2. За услугата по поддържане на чистотата на териториите за обществено ползване – пропорционално /в промил/ върху данъчната оценка на имота
3. За проучване, проектиране, изграждане, поддържане, експлоатация, закриване и мониторинг на депата за битови отпадъци или други инсталации или съоръжения за обезвреждане, рециклиране и оползотворяване на битови отпадъци, включително отчисленията по чл.60 и чл.64 от Закона за управление на

отпадъците – според количеството на битовите отпадъци в левове за година на стандартен съд;

§3. Чл.16а се променя и допълва както следва:

**Чл.16а ал.1** За жилищните имоти, които се използват от едночленни или двучленни домакинства, лицата по чл.15 подават декларация по образец в отдел “Местни данъци и такси” при Община Айтос в срок до 30 ноември на предходната година. За придобитите през годината имоти, декларацията се подава в двумесечен срок от датата на придобиването им.

1. С декларацията се посочват броя членовете в домакинството
2. Преди подаване на декларацията в отдел “Местни данъци и такси” при Община Айтос, обстоятелствата по т.1 се съгласуват с Община Айтос, като се извършва проверка по настоящ адрес в системата ЕСГРАОН ;
- 3.Размерът на таксата за едночленните домакинства е 50 % (петдесет процента) от таксата определена в Приложение №1;
- 4.Размерът на таксата за двучленните домакинства е 75 % (седемдесет и пет процента) от таксата определена в Приложение №1;

**ал.2** За нежилищните имоти, размерът на таксата се определя според количеството на битовите отпадъци, като лицата по чл.15 подават декларация по образец в отдел “Местни данъци и такси” при Община Айтос в срок до 30 ноември на предходната година. За придобитите през годината имоти, декларацията се подава в двумесечен срок от датата на придобиването им.

1. С декларацията се посочват вида и броя на необходимите съдове за битови отпадъци, които ще се ползват през годината, съобразно обявената със заповед на кмета на Община Айтос по чл.14 честота на извозване на битовите отпадъци;
2. Преди подаване на декларацията в отдел “Местни данъци и такси” при Община Айтос, обстоятелствата по т.1 се съгласуват с Община Айтос съгласно Приложение №3 ;
3. При определяне размера на таксата според количеството на битовите отпадъци се включват разходите по чл.16, ал.1 т.1, т.2 и т.3.
4. Когато лицето по чл.15 не е подало декларация в определения срок или генерираното количество отпадъци е по-голямо от декларирания брой съдове, таксата се определя служебно от Община Айтос съгласно Приложение №3, и размерът на таксата съгласно Приложение №2 се завишава с 20 % (двадесет процента). От размера на дължимата годишна такса се приспада платената част, като върху разликата се дължат лихви съобразно сроковете за плащане.

§4. Чл.16б се променя и допълва както следва:

Чл.16б. Размерът на таксата за година се определя в левове, както следва:

**ал.1. За гр.Айтос:**

**1. За всички жилищни имоти – изчислената стойност в т. 1 от Приложение№1 определена според количество битови отпадъци , плюс 0,45 (нула цяло и четиридесет и пет стотни) на хиляда от данъчната оценка, в т.ч:**

1.1. За сметосъбиране, сметоизвозване на битовите отпадъци и осигуряване на съдове за смет – изчислената стойност в т. 1.1 от Приложение№1;

1.2. За почистване на уличните платна, площадите, алеите, парковете и другите територии от населените места, предназначени за обществено ползване – 0,45 (нула цяло и четиридесет и пет стотни)на хиляда от данъчната оценка;

1.3. За проучване, проектиране, изграждане, поддържане, експлоатация, закриване и мониторинг на депата за битови отпадъци или други инсталации или съоръжения за обезвреждане, рециклиране и оползотворяване на битови отпадъци, включително отчисленията по чл.60 и чл.64 от Закона за управление на отпадъците

– изчислената стойност в т. 1.2 от Приложение№1

**2. За нежилищни имоти**

**2.1 За нежилищни имоти – таксата се определя според вида и броя на използваните съдове – изчислената стойност по Приложение 2 плюс 2,4 (две цяло и четири) на хиляда от данъчната оценка, в т.ч:**

2.1.1. За сметосъбиране, сметоизвозване на битовите отпадъци и осигуряване съдове за смет – **таксата се определя според вида и броя на използваните съдове**

2.1.2. За почистване на уличните платна, площадите, алеите, парковете и другите територии от населените места, предназначени за обществено ползване – **2,4** (две цяло и четири) на хиляда от данъчната оценка;

2.1.3. За проучване, проектиране, изграждане, поддържане, експлоатация, закриване и мониторинг на депата за битови отпадъци или други инсталации или съоръжения за обезвреждане, рециклиране и оползотворяване на битови отпадъци, включително отчисленията по **чл.60 и чл.64** от Закона за управление на отпадъците – **таксата се определя според вида и броя на използваните съдове**

2.2 Отменя се

2.2.1. Отменя се

2.2.2. Отменя се

2.2.3. Отменя се

3. Отменя се

**ал.2. За селата:**

1. За селата: Дрянковец, Зетево, Караново, Лясково, Малка поляна, Пещерско, Пирне, Поляново, Раклиново, Черна могила, Черноград, Чукарка:

1.1. За всички жилищни имоти – **изчислената стойност в т. 1 от Приложение№1 определена според количество битови отпадъци , плюс 3,2 (три цяло и две десети)на хиляда от данъчната оценка, в т.ч:**

1.1.1. За сметосъбиране, сметоизвозване на битовите отпадъци и осигуряване съдове за смет – **изчислената стойност в т. 1.1 от Приложение№1**

1.1.2. За почистване на уличните платна, площадите, алеите, парковете и другите територии от населените места, предназначени за обществено ползване – **3,2** (три цяло и две десети) на хиляда от данъчната оценка;

1.1.3. За проучване, проектиране, изграждане, поддържане, експлоатация, закриване и мониторинг на депата за битови отпадъци или други инсталации или съоръжения за обезвреждане, рециклиране и оползотворяване на битови отпадъци, включително отчисленията по **чл.60 и чл.64** от Закона за управление на отпадъците – **изчислената стойност в т. 1.2 от Приложение№1**

1.2. За всички нежилищни имоти - **таксата се определя според вида и броя на използваните съдове – изчислената стойност по Приложение 2 плюс 2,4 (две цяло и четири) на хиляда от данъчната оценка, в т.ч:**

1.2.1. За сметосъбиране, сметоизвозване на битовите отпадъци и осигуряване съдове за смет – **таксата се определя според вида и броя на използваните съдове**

1.2.2. За почистване на уличните платна, площадите, алеите, парковете и другите територии от населените места, предназначени за обществено ползване – **2,4** (две цяло и четири) на хиляда от данъчната оценка;

1.2.3. За проучване, проектиране, изграждане, поддържане, експлоатация, закриване и мониторинг на депата за битови отпадъци или други инсталации или съоръжения за обезвреждане, рециклиране и оползотворяване на битови отпадъци, включително отчисленията по **чл.60 и чл.64** от Закона за управление на отпадъците – **таксата се определя според вида и броя на използваните съдове**

2. За селата: Карагеоргиево, Мъглен, Съдиево, Тополица:

2.1. За всички жилищни имоти – изчислената стойност в т. 1 от Приложение№1 определена според количество битови отпадъци , плюс 1,6 (едно цяло и шест десети) на хиляда от данъчната оценка, в т.ч:

2.1.1. За сметосъбиране, сметоизвозване на битовите отпадъци и осигуряване съдове за смет – изчислената стойност в т. 1.1 от Приложение№1 ;

2.1.2. За почистване на уличните платна, площадите, алеите, парковете и другите територии от населените места, предназначени за обществено ползване – 1,6 (едно цяло и шест десети)на хиляда от данъчната оценка.

2.1.3. За проучване, проектиране, изграждане, поддържане, експлоатация, закриване и мониторинг на депата за битови отпадъци или други инсталации или съоръжения за обезвреждане, рециклиране и оползотворяване на битови отпадъци, включително отчисленията по чл.60 и чл.64 от Закона за управление на отпадъците – изчислената стойност в т. 1.2 от Приложение№1

2.2. За нежилищни имоти – таксата се определя според вида и броя на използваните съдове – изчислената стойност по Приложение 2 плюс 2,4 (две цяло и четири) на хиляда от данъчната оценка, в т.ч:

2.2.1. За сметосъбиране, сметоизвозване на битовите отпадъци и осигуряване съдове за смет – таксата се определя според вида и броя на използваните съдове

2.2.2. За почистване на уличните платна, площадите, алеите, парковете и другите територии от населените места, предназначени за обществено ползване – 2,4 (две цяло и четири) на хиляда от данъчната оценка;

2.2.3. За проучване, проектиране, изграждане, поддържане, експлоатация, закриване и мониторинг на депата за битови отпадъци или други инсталации или съоръжения за обезвреждане, рециклиране и оползотворяване на битови отпадъци, включително отчисленията по чл.60 и чл.64 от Закона за управление на отпадъците – таксата се определя според вида и броя на използваните съдове

3. Отменя се

§5. Създава се Приложение №1:

**Приложение №1**

Определената такса на домакинство за е:

№	Вид услуга	Такса за година на домакинство
		Лв/г
т.1.	т.1.1 За сметосъбиране, сметоизвозване на битовите отпадъци и осигуряване на съдове за смет - / Т1дом /	29,60
	т.1.2 За проучване, проектиране, изграждане, поддържане, експлоатация,закриване и мониторинг на депата за битови отпадъци или други инсталации или съоръжения за обезвреждане, рециклиране и оползотворяване на битови отпадъци,включително отчисленията по чл.60 и 64 от Закона за управление на отпадъците- / Т3дом/	43,15
	Общо	72,75



**Норми за определяне на такса битови отпадъци за услугите по чл.16ал.1 т.1,т.2 и т.3 на домакинство**

**I. Общи положения**

1.Общото количество битови отпадъци в общината е депонираното количество на общинското депо отчетено от фирмата оператор на депото в тонове- / Кобщ /

2.Разходи на община Айтос за сметосъбиране, сметоизвозване на битовите отпадъци и осигуряване на съдове за смет по чл.16ал.1 т.1,т.2 са разходите съгласно одобрената план -сметка в левове - /P1 /

3.Разходи на община Айтос за проучване, проектиране, изграждане, поддържане, експлоатация,закриване и мониторинг на депата за битови отпадъци или други инсталации или съоръжения за обезвреждане, рециклиране и оползотворяване на битови отпадъци,включително отчисленията по чл.60 и 64 от Закона за управление на отпадъците по чл.16ал.1 т.3 са разходите съгласно одобрената план-сметка в левове - /P3 /

4. Разходите на община Айтос за тон битови отпадъци се изчислява в лева както следва:

$$P_{т1} = P1 / \text{Кобщ};$$

$$P_{т3} = P3 / \text{Кобщ};$$

$$P_{т} = P_{т1} + P_{т3}$$

където:

P<sub>т1</sub> - Разходи за тон битови отпадъци за сметосъбиране, сметоизвозване на битовите отпадъци и осигуряване на съдове за смет по чл.16ал.1 т.1 и т.2;

P<sub>т3</sub> - Разходи за тон битови отпадъци за проучване, проектиране, изграждане, поддържане, експлоатация,закриване и мониторинг на депата за битови отпадъци или други инсталации или съоръжения за обезвреждане, рециклиране и оползотворяване на битови отпадъци,включително отчисленията по чл.60 и 64 от Закона за управление на отпадъците по чл.16ал.1 т.3

P<sub>т</sub> - Разходи за тон битови отпадъци

5.Общото количество битови отпадъци генерирано от домакинствата (жилищните имоти)-/ Кд общ/ се изчислява както следва:

$$Кд \text{ общ} = \text{Кобщ} - К \text{ ни}$$

където:

К ни - количество битови отпадъци генерирано от нежилищните имоти , което е сумарно изчислено съгласно декларациите и служебно определени вид и брой съдовете за битови отпадъци

6.Разходи за сметосъбиране, сметоизвозване на битовите отпадъци и осигуряване на съдове за смет по чл.16ал.1 т.1 и т.2 , които са за сметка на домакинствата в община Айтос- / P<sub>т1</sub>дом / се изчислява както следва:

$$P_{т1\text{дом}} = Кд \text{ общ} \times P_{т1}$$

7.Разходи за проучване, проектиране, изграждане, поддържане, експлоатация,закриване мониторинг на депата за битови отпадъци или други инсталации или съоръжения за обезвреждане, рециклиране и оползотворяване на битови отпадъци,включително отчисленията по чл.60 и 64 от Закона за управление на отпадъците по чл.16 ал.1 т.3 , които са за сметка на домакинствата в община Айтос - / P<sub>т3</sub>дом / се изчислява както следва:

$$P_{т3\text{дом}} = Кд \text{ общ} \times P_{т3}$$

**II. Определяне на таксата**

6.Таксата за сметосъбиране, сметоизвозване на битовите отпадъци и осигуряване на съдове за смет по чл.16ал.1 т.1,т.2 се определя в левове и представлява фиксирана сума според средното количество битови отпадъци на домакинство -/ T<sub>1</sub>дом /,изчислена както следва:

$$T_{1\text{дом}} = P_{т1\text{дом}} / [ 0,5XN1 + 0,75XN2+(N-N1-N2)]$$

където:

N1 - брой на едночленните домакинствата съгласно подадените декларации, които ще заплащат 50% от Т1дом

N2 - брой на двучленните домакинствата съгласно подадените декларации, които ще заплащат 75% от Т1дом

N - брой на домакинствата в община Айтос съгласно данни на НСИ от 2011г.Том3.Области/Книга2.Бургас .

7.Таксата за проучване, проектиране, изграждане, поддържане, експлоатация,закриване и мониторинг на депата за битови отпадъци или други инсталации или съоръжения за обезвреждане, рециклиране и оползотворяване на битови отпадъци,включително отчисленията по чл.60 и 64 от Закона за управление на отпадъците по чл.16ал.1 т.3, се определя в левове и представлява фиксирана сума според средното количество битови отпадъци на домакинство-/ Т3дом / ,изчислена както следва:

$$Т3дом = Рт3дом / [ 0,5XN1 + 0,75XN2+(N-N1-N2)]$$

където:

N1 - брой на едночленните домакинствата съгласно подадените декларации, които ще заплащат 50% от Т1дом

N2 - брой на двучленните домакинствата съгласно подадените декларации, които ще заплащат 75% от Т1дом

N - брой на домакинствата в община Айтос съгласно данни на НСИ от 2011г.Том3.Области/Книга2.Бургас .

8.Количество битови отпадъци генерирано от домакинство -/ Кд / се изчислява както следва:  
 $Кд = ( Т1дом +Т3дом ) / Рт$

## §6. Създава се Приложение №2:

### Приложение №2

Съгласно заповед на кмета на общината по чл.14 ал.3

№	Вид на съда	Брой	Обем	Плътност	Коефициент на запълване	Честота на извозване	Период	Количество за година	Такса за тон Рт1+Рт3	Такса за година
			М3	Т/М3	Кзап	БР/МЕС	МЕС	Т / Г	Т 1,3 в лв.	Т1,3/ГОД в лв.
1.	Кофа карнобатска	1	0,11	0,360	0,8	4	12	1,52	80,43	122,25
2.	Кофа карнобатска	1	0,11	0,360	0,8	8	12	3,04	80,43	244,5
3.	Кофа на колела	1	0,24	0,360	0,8	4	12	3,32	80,43	267,03
4.	Бобър	1	1,1	0,360	0,8	4	12	15,21	80,43	1223,34

§7. Създава се Приложение №3:

**Приложение №3**

Ориентировъчни диференцирани норми на натрупване на твърди битови отпадъци в нежилищни имоти

№	Обекти	Средногодишни норми на натрупване на ТБО в килограми
1	Заведение за хранене/ ресторант, стол, барче, павильон и др./ и развлечения – 1 място	36
2	Заведение за настаняване – 1 място	80
3	Учебно заведение – 1 учащ	20
4	Учреждение, офиси – 1 служещ	50
5	Търговски обект за хранителни стоки – 1 м2 площ	120
6	Търговски обект за промишлени стоки – 1 м2	30
7	Производствена дейност – 1 работник	100
8	Пазар – за 1 м2 площ	18
9	Складови помещения – 1 м2 площ	35
10	Детска градина, ясла – 1 легло	70
11	Гаражи , работилници и други – 1м2 площ	35

1.Методиката за определяне на годишното количество битови отпадъци и необходимия вид и брой съдове за тяхното събиране

Годишното количество на битовите отпадъци /К г / се определя по формулата:

$$Kg = Nn \times N$$

където: **Nn** – норма за натрупване на битови отпадъци; **N** – численост;

Нормата за натрупване е количеството отпадъци, образувани от установената разчетна единица за определен период от време. Нормите се определят в килограми.

Полученото годишно количество битови отпадъци се разделя на честотата на извозване за една година, при което се получава количество отпадъци натрупани за единица период.

Според количеството отпадъци, натрупани за единица период се определят необходимия вид и брой съдове за тяхното събиране.

При изчисленията се спазват правилата за математическото закръгляне с точност до първия знак след десетичната запетая .

Приложени и използвани материали:

1. " МЕТОДИКА ЗА ОПРЕДЕЛЯНЕ НА МОРФОЛОГИЧНИЯ СЪСТАВ НА БИТОВИТЕ ОТПАДЪЦИ " на МОСВ ;
2. „Указания за прилагане на такса „битови отпадъци“, отговаряща на принципите „замърсителят плаща“ и „пълно възстановяване на разходите“. Метод за изчисление на такса „битови отпадъци“ на общинско или регионално ниво в България.“ - разработка на Grontmij Nederland B.V.De Bilt, Novemner 19, 2010 по поръчка на МОСВ ;
3. „ Ръководство за определяне броя и вида на необходимите съдове и техника за събиране и транспортиране на отпадъци „ на МОСВ ;
4. ПРЕБРОЯВАНЕ НА НАСЕЛЕНИЕТО И ЖИЛИЩНИЯ ФОНД ПРЕЗ 2011 ГОДИНА ,ТОМ 1 НАСЕЛЕНИЕ ,КНИГА 4,ДОМАКИНСТВА - НСИ ;
5. Решения на Административните съдилища и ВАС ,обявени в техните интернет страници, с които се отменят общински наредби в частта им за определяне на такса битови отпадъци.

Вносител общински съветници :

<i>Андрей Андреев</i> ..... / Име , фамилия /	<i>Андрей Андреев</i> ..... / Подпис /	<i>Андрей Андреев</i> ..... / Име , фамилия /	<i>Андрей Андреев</i> ..... / Подпис /
<i>Джон Родригес</i> ..... / Име , фамилия /	<i>Джон Родригес</i> ..... / Подпис /	<i>Себин Ала</i> ..... / Име , фамилия /	<i>Себин Ала</i> ..... / Подпис /
<i>Милена Куртска-Раева</i> ..... / Име , фамилия /	<i>Милена Куртска-Раева</i> ..... / Подпис /	<i>Владим Димитров</i> ..... / Име , фамилия /	<i>Владим Димитров</i> ..... / Подпис /
<i>Георги Кетев</i> ..... / Име , фамилия /	<i>Георги Кетев</i> ..... / Подпис /	<i>Ванели Аралев</i> ..... / Име , фамилия /	<i>Ванели Аралев</i> ..... / Подпис /
<i>Петър Хараламбов</i> ..... / Име , фамилия /	<i>Петър Хараламбов</i> ..... / Подпис /	<i>Ванели Аралев</i> ..... / Име , фамилия /	<i>Ванели Аралев</i> ..... / Подпис /
<i>Кристина Куртска</i> ..... / Име , фамилия /	<i>Кристина Куртска</i> ..... / Подпис /	<i>Ванели Аралев</i> ..... / Име , фамилия /	<i>Ванели Аралев</i> ..... / Подпис /
<i>Христо Парамел</i> ..... / Име , фамилия /	<i>Христо Парамел</i> ..... / Подпис /	<i>Ванели Аралев</i> ..... / Име , фамилия /	<i>Ванели Аралев</i> ..... / Подпис /
<i>Петър Стефанов</i> ..... / Име , фамилия /	<i>Петър Стефанов</i> ..... / Подпис /	<i>Ванели Аралев</i> ..... / Име , фамилия /	<i>Ванели Аралев</i> ..... / Подпис /
<i>Томас Дев</i> ..... / Име , фамилия /	<i>Томас Дев</i> ..... / Подпис /	<i>Ванели Аралев</i> ..... / Име , фамилия /	<i>Ванели Аралев</i> ..... / Подпис /
<i>Александър Куртска</i> ..... / Име , фамилия /	<i>Александър Куртска</i> ..... / Подпис /	<i>Ванели Аралев</i> ..... / Име , фамилия /	<i>Ванели Аралев</i> ..... / Подпис /
<i>Дамян Девев</i> ..... / Име , фамилия /	<i>Дамян Девев</i> ..... / Подпис /	<i>Ванели Аралев</i> ..... / Име , фамилия /	<i>Ванели Аралев</i> ..... / Подпис /
<i>Ванели Аралев</i> ..... / Име , фамилия /	<i>Ванели Аралев</i> ..... / Подпис /	<i>Ванели Аралев</i> ..... / Име , фамилия /	<i>Ванели Аралев</i> ..... / Подпис /
<i>Симона М. Димитрова</i> ..... / Име , фамилия /	<i>Симона М. Димитрова</i> ..... / Подпис /	<i>Ванели Аралев</i> ..... / Име , фамилия /	<i>Ванели Аралев</i> ..... / Подпис /
<i>Милена М. Стефанова</i> ..... / Име , фамилия /	<i>Милена М. Стефанова</i> ..... / Подпис /	<i>Ванели Аралев</i> ..... / Име , фамилия /	<i>Ванели Аралев</i> ..... / Подпис /

**ДО КМЕТА  
НА ОБЩИНА АЙТОС**

**ДЕКЛАРАЦИЯ**

за определяне на такса битови отпадъци за услугите по чл.16 ал.3 т.1 и чл.16 ал.3 т.3 на база количество отпадъци съгласно базовите параметри на нежилищен недвижим имот  
По чл.16а, ал.2 от Наредбата №1/26.02.2003 г. за определяне и администриране на местните такси и цени на услуги на територията на община Айтос

От.....  
/наименование на предприятието или собствено, баирно и фамилно име на лицето/  
ЕГН /ЛНЧ или осигурителен номер на чужд гражданин/.....  
БУЛСТАТ..... № от НДР.....  
Адрес..... e-mail.....  
/седалище на предприятието или адрес на местоживееене на лицето/  
Данъчен  
адрес.....  
Чрез.....  
/име - собствено, баирно и фамилно на представителя или пъномошника/  
ЕГН /ЛНЧ/ или осигурителен номер на чужд гражданин.....  
тел.....

Уважаеми г-н кмет.  
Декларир/е, че за имот, с партиден №.....  
представляващ....., находящ се на  
адрес: .....  
/гр.(с), община, ж.к., ул., бл., вх.,ет., ап./

**Базови параметри на нежилищен недвижим имот :**

№	Обекти	Средногодишни норми на натрупване на ТБО в тонове	Численост /място,учащ, служещ,площ, работник, легло/	Годишно количество битови отпадъци в тонове
		<b>Нн</b>	<b>N</b>	<b>Кг = Нн X N</b>
1	Заведение за хранене/ ресторант, стол, барче, павильон и др./ и развлечения – 1 място	0,036		
2	Заведение за настаняване – 1 място	0,08		
3	Учебно заведение – 1 учащ	0,02		
4	Учреждение, офиси – 1 служещ	0,05		
5	Търговски обект за хранителни стоки – 1 м2 площ	0,12		
6	Търговски обект за промишлени стоки – 1 м2	0,03		
7	Производствена дейност – 1 работник	0,1		
8	Пазар – за 1 м2 площ	0,02		
9	Складови помещения – 1 м2 площ	0,04		
10	Детска градина, ясла – 1 легло	0,07		
11	Гаражи ,работилници и други – 1м2 площ	0,04		

Известно ми е, че за деклариране на неверни данни нося наказателна отговорност по чл.123, ал.3 от Закона за местните данъци и такси.

Дата..... Декларатор:.....

Забележка: Декларацията се подава ежегодно до 30-ти ноември на предходната година.

Попълва се от общинска администрация.

През.....година, ще използват следните съдове за битови отпадъци:

№	Вид на съда	Обем	Плътност	Коефициент на запълване	Честота на извозване	Период	Количество извозено с 1 брой съд за година - К1	Годишно количество битови отпадъци Кг	Брой съдове Бр = Кг / К1
		М3	Т/М3	Кзап	БР/МЕС	МЕС	Т./Г	Т	Бр.
1.	Кофа карнобатска	0,11	0,360	0,8	4	12	1,52		
2.	Кофа карнобатска	0,11	0,360	0,8	8	12	3,04		
3.	Кофа на колела	0,24	0,360	0,8	4	12	3,32		
4.	Бобър	1,1	0,360	0,8	4	12	15,21		

Дата.....

Служител : .....

/ Име , фамилия / / Подпис /

(Брой)

6. Домакинства по общини и брой на членовете

Области Общини	Общо	Домакинства по брой на членовете								
		едно-членни	дву-членни	три-членни	четири-членни	пет-членни	шест-членни	седем-членни	осем-членни	девет-членни и повече
<b>Общо за страната</b>	<b>3005589</b>	<b>925385</b>	<b>853735</b>	<b>606613</b>	<b>401517</b>	<b>133397</b>	<b>54163</b>	<b>17001</b>	<b>6613</b>	<b>7165</b>
<b>Благоевград</b>	<b>119916</b>	<b>30778</b>	<b>30883</b>	<b>24605</b>	<b>20992</b>	<b>7591</b>	<b>3497</b>	<b>933</b>	<b>327</b>	<b>310</b>
Банско	4858	1117	1355	1070	909	280	88	22	9	8
Белица	3209	468	804	697	734	331	119	40	7	9
Благоевград	33036	11863	7704	6871	4727	1260	455	97	33	26
Гоце Делчев	10811	2246	2760	2330	2101	770	418	105	36	45
Гърмен	4399	677	928	788	948	520	346	95	47	50
Кресна	2092	532	644	385	321	142	39	23	2	4
Петрич	19516	4327	5294	4049	3782	1267	568	157	39	33
Разлог	7495	1640	2172	1585	1307	496	187	60	27	21
Сандански	15559	3901	4471	3278	2672	790	305	92	27	23
Сатовча	4519	664	965	818	922	569	407	89	42	43
Симитли	5225	1297	1368	963	1004	379	144	49	12	9
Струмани	2341	802	728	317	258	131	46	22	17	20
Хаджидимово	3283	651	831	589	559	335	239	47	18	14
Якоруда	3573	593	859	865	748	321	136	35	11	5
<b>Бургас</b>	<b>166427</b>	<b>46172</b>	<b>47946</b>	<b>36187</b>	<b>25659</b>	<b>6814</b>	<b>2303</b>	<b>734</b>	<b>308</b>	<b>304</b>
Айтос	10562	2547	2822	2223	1925	640	259	82	38	26
Бургас	87667	24846	25403	20669	12807	2716	793	228	90	115
Камено	4161	1343	1243	656	542	214	87	37	25	14
Карнобат	10224	3100	2945	1891	1495	453	220	60	34	26
Малко Търново	1793	717	603	229	165	44	24	7	2	2
Несебър	9066	2750	2425	1902	1383	405	125	45	11	20
Поморие	10297	2291	2920	2303	1938	586	169	57	14	19
Приморско	2499	771	761	441	368	101	36	15	4	2
Руен	9897	1581	2642	2272	2311	715	243	73	32	28
Созопол	5108	1436	1585	991	716	250	74	34	13	9
Средец	6356	2128	1986	1071	749	235	116	37	17	17
Сунгурларе	4953	1503	1495	760	704	294	118	42	18	19
Царево	3844	1159	1116	779	556	161	39	17	10	7
Варна	194597	59562	53810	41240	27627	7822	2819	925	373	419
Аврен	3389	1127	1034	435	363	208	117	54	21	30
Аксаково	7487	1966	2079	1360	1148	511	225	104	48	46
Белослав	4163	990	1125	932	766	252	69	20	5	4
Бяла	1252	369	350	240	164	77	29	7	11	5
<b>Варна</b>	<b>144683</b>	<b>45409</b>	<b>39646</b>	<b>32577</b>	<b>20320</b>	<b>4639</b>	<b>1365</b>	<b>396</b>	<b>144</b>	<b>187</b>
Ветрино	2383	855	786	320	236	103	53	16	7	7
Вълчи дол	4258	1439	1379	644	455	220	78	25	10	8
Долни Чифлик	6761	1676	1772	1160	1154	544	278	100	34	43
Девня	3335	996	829	633	513	219	96	27	14	8
Дългопол	5241	1366	1434	877	870	379	213	54	24	24

